

LA SANTÉ

Les souris ne se vaccinent pas, mais peuvent être déparasitées de façon préventive ou curative. Ces antiparasitaires restent cependant des « médicaments » ; veillez à consulter votre vétérinaire pour respecter les doses prescrites.

D'ordinaire assez fragile, la souris est notamment sujette aux abcès, tumeurs malignes et problèmes respiratoires. Elle ne doit pas être exposée aux courants d'air ou subir de choc thermique trop important.

Bien que peu onéreuse à l'adoption, la souris peut nécessiter un budget vétérinaire conséquent (consultation, médicaments, opérations chirurgicales), à ne surtout pas négliger.

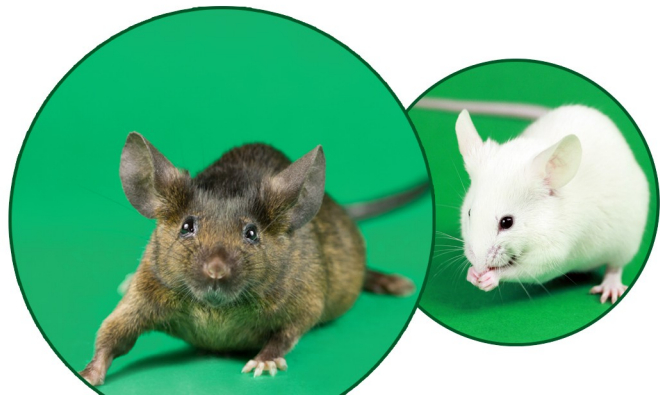
OÙ ADOPTER ?

Privilégiez l'adoption en élevage sérieux, plutôt que chez des particuliers ou en animalerie, de façon à être informé des antécédents de la lignée, dont les souris sont habituées à la manipulation.

Vous pouvez également adopter votre souris en refuge, mais beaucoup de composantes sont inconnues.

Lors d'une adoption, pensez à vérifier les points suivants :

- animal vif et curieux ;
- absence de porphyrine au niveau des yeux et du museau (liquide lacrymal de couleur rouge) ;
- respiration non bruyante ni saccadée ;
- absence de trous dans les poils (teigne, dénutrition) ;
- absence de boutons sur les oreilles (gale) ;
- queue non cassée ;
- absence de gestation (bouées).



EN BREF

- La souris est un rongeur crépusculaire voire nocturne, elle est active pendant la soirée et la nuit ;
- Son espérance de vie est courte, s'étalant d'1 an ½ à 2 ans ½ ;
- Son régime alimentaire est omnivore à tendance granivore ;
- Sa santé est très fragile, évitez les courants d'air ;
- Pas de copeaux de bois de résineux ;
- La souris est une espèce grégaire : elle doit vivre en groupe unisexe, sauf les mâles qui vivent parfois seuls ;
- Elle requiert une attention quotidienne (1 heure par jour environ) ;
- Elle requiert les soins d'une personne responsable, et n'est adaptée aux enfants en bas âge que sous haute surveillance (attention aux chutes) ;
- Pas de boîte de transport comme habitat permanent (900cm² minimum) ;
- Le sexage se fait par comparaison de la distance ano-génitale, plus grande chez le mâle ;
- La gestation est de 21 jours ;
- Un souriceau est sevré à partir de 4 semaines.

LA SOURIS SUR INTERNET

- LES SITES INFORMATIFS :

MaSouris.fr : <http://www.masouris.fr>

DFM Mousery : <http://www.dfm-mousery.com/articles/>

- LES FORA :

Forum Des Souris : <http://souris.forumactif.com/>

Forum Des Souris Domestiques :

<http://souris-domestiques.forumperso.com/forum>

WWW.AFAR-ASBL.NET
AFAR.ASBL@GMAIL.COM



Validé par le Dr POUYOL
de la clinique CaduVet



L'A.F.A.R. PRÉSENTE...

LA SOURIS

La souris est un petit rongeur très curieux et joueur, tout aussi intelligent qu'attachant qui fera le bonheur de son propriétaire.

Une fois la confiance installée, c'est une belle histoire qui s'écrit tant que vous savez lui accorder le temps et la patience nécessaires, car la souris reste malgré tout plus méfiante qu'un rat.

Câlins et jeux seront très certainement au rendez-vous pour quelques dizaines de mois !

Ce petit dépliant vous aidera à mieux connaître ses besoins et anticiper les malades avant l'adoption de ce merveilleux petit rongeur.

PRÉSENTATION

Appartenant à la famille des muridés, tout comme le rat, la souris domestique (*Mus musculus*) a toujours été **commensale à l'homme** ; elle vivait et vit encore de nos jours dans les recoins douillets de nos maisons, avec l'assurance d'un menu de choix à volonté. Discrète, la souris est un rongeur **crépusculaire** ; c'est-à-dire qu'elle s'active généralement en fin de journée. Son espérance de vie varie généralement de **1 an ½ à 2 ans ½**.

Adulte, elle mesure de **10 à 15 cm** et pèse de **30 à 70g** ; ceci dépendant de son type. En effet, il existe le **type fancy** (animalerie) ou le **type Show**, dont les individus participent généralement à des concours.

La pousse des incisives est **continue**, ce qui signifie que la souris a besoin de les user. La couleur de l'émail est naturellement orangée, sauf chez les souris satins où elle est blanche.

Grégaire, la souris a besoin de vivre en **groupe unisexe** ; bien que la cohabitation des mâles puisse s'avérer parfois un peu délicate. Certaines bagarres peuvent éclater pour établir la **hiérarchie**, et elles ne doivent être interrompues uniquement si les morsures se font à sang.

Suite à des centaines d'années d'élevage, de nombreuses mutations génétiques occasionnant **diverses variétés de couleurs et de types de poils** sont apparues.

Assez calmes si elles sont habituées à la manipulation, les souris doivent être **manipulées avec douceur** tous les jours – surtout pour les mâles seuls – voire tous les deux jours si elles sont en groupe.

La souris domestique est une espèce très prolifique ; en seulement **3 semaines**, elle peut mettre bas d'une **dizaine de souriceaux en moyenne par portée**, le record étant actuellement de 21. C'est pourquoi il est important de **créer des groupes unisexes** et **éviter les reproductions** qui peuvent vous submerger en cas d'erreur de sexage. La distance ano-génitale est d'ailleurs plus grande chez le mâle, qui montre parfois ses testicules, que chez la femelle.

Les jeunes sont **sevrés à l'âge de 4 semaines** et doivent être sexés et **séparés avant 5 semaines** ; les femelles pouvant rester avec leur mère, alors que les jeunes mâles ne cohabitent que difficilement avec leur père.

L'ALIMENTATION

L'alimentation est le point le plus important chez la souris. En effet, si elle est inadaptée (trop grasse, trop sucrée), elle favorise l'embonpoint, le diabète et l'apparition de masses tumorales.

Omnivore à tendance granivore, le régime alimentaire de la souris se compose principalement de l'ingestion de **3 à 5g** d'un mélange de graines, de bouchons ou d'**extrudés** (graines broyées puis compactées). Ces derniers sont plus conseillés afin d'éviter la sélection des éléments les plus appétants au détriment de l'équilibre nutritionnel ; fixé à **14% de protéines**, **4% de lipides** et **6% de cellulose brute** pour un adulte à l'entretien. Respectivement, une femelle gestante ou un souriceau doit recevoir **18 à 20%** de protéines, **6%** de lipides et le même taux de cellulose brute.

Tout comme nous, la souris peut manger de tout avec modération (fruit et légumes frais, viandes cuites, poisson, etc.), mais en évitant tout ce qui est gras, salé, sucré ou épicé même en guise de friandise.

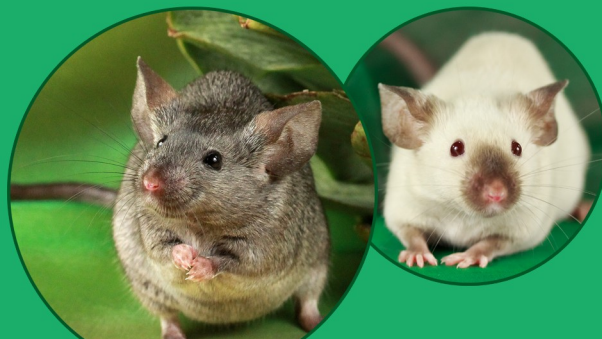
LES SORTIES

Nécessaires de façon quotidienne, les sorties doivent toujours se faire dans un espace préparé et sous surveillance.

Ne faites pas l'erreur de sortir mâles et femelles ensemble car la souris est très prolifique.

Tout élément dangereux pouvant être rongé ou ingéré tels que les fils électriques, sachets en plastique, produits toxiques, plantes d'intérieur (...) doit être éloigné et tenu à distance pendant la période de sortie.

La souris peut apprendre à vous reconnaître et à effectuer quelques jeux (agility) moyennant quelques friandises. Certaines répondent même à leur nom !



LA CAGE

La souris regorge d'énergie qu'elle a besoin de dépenser pendant les sorties, mais aussi dans une cage d'un espace minimum de **900 cm²**.

Il existe de nombreux types de cages, dont une bonne partie sont malheureusement à proscrire : **favorisez le pratique** (nettoyage, démontage) au confort des yeux ; les « cages-gadgets » très colorées sont bien souvent fragiles, chères, trop petites et donc inadaptées à l'animal.

Ainsi, vous pouvez vous orienter vers les **cages à barreaux**, en veillant à ce que l'**espacement inter-barreaux ne dépasse pas 1 cm**.

Même si elles permettent d'installer de nombreux jouets ou accessoires, ces cages ne protègent pas les souris des courants d'air.

Les **cages en plastique transparent** sont une autre alternative, plus sécurisante, mais qui rend l'installation des jouets plus difficile. Elle est **pratique à démonter et à nettoyer**.

Les **terrariums** ou **aquariums** — intégralement en verre — **s'entretiennent très facilement** et **protègent les souris d'éventuels prédateurs** (chats, furets, oiseaux), mais présentent le désavantage d'être généralement **insuffisamment ventilés**. Un entretien plus fréquent de la litière est donc requis.

Toute cage doit contenir au minimum une **roue** (20cm de diamètre), une **maison** emplies d'essuie-tout, un **biberon ou une gamelle d'eau** à renouveler dès qu'elle est souillée, ainsi que **quelques accessoires** (cordes, hamacs, tuyaux, échelles, ...).

LA LITIÈRE

Étalée au fond du bac de la cage, la litière de **chanvre** ou de lin (...) est à renouveler **une fois par semaine** minimum. Veillez à ce qu'elle soit **peu poussiéreuse, sèche et non parfumée**.

Sont proscrits les copeaux de bois de résineux qui, en dégageant du phénol en contact avec l'ammoniac présent dans l'urine, se présentent comme dangereux (problèmes respiratoires, tumeurs, etc.) pour nos petits rongeurs.